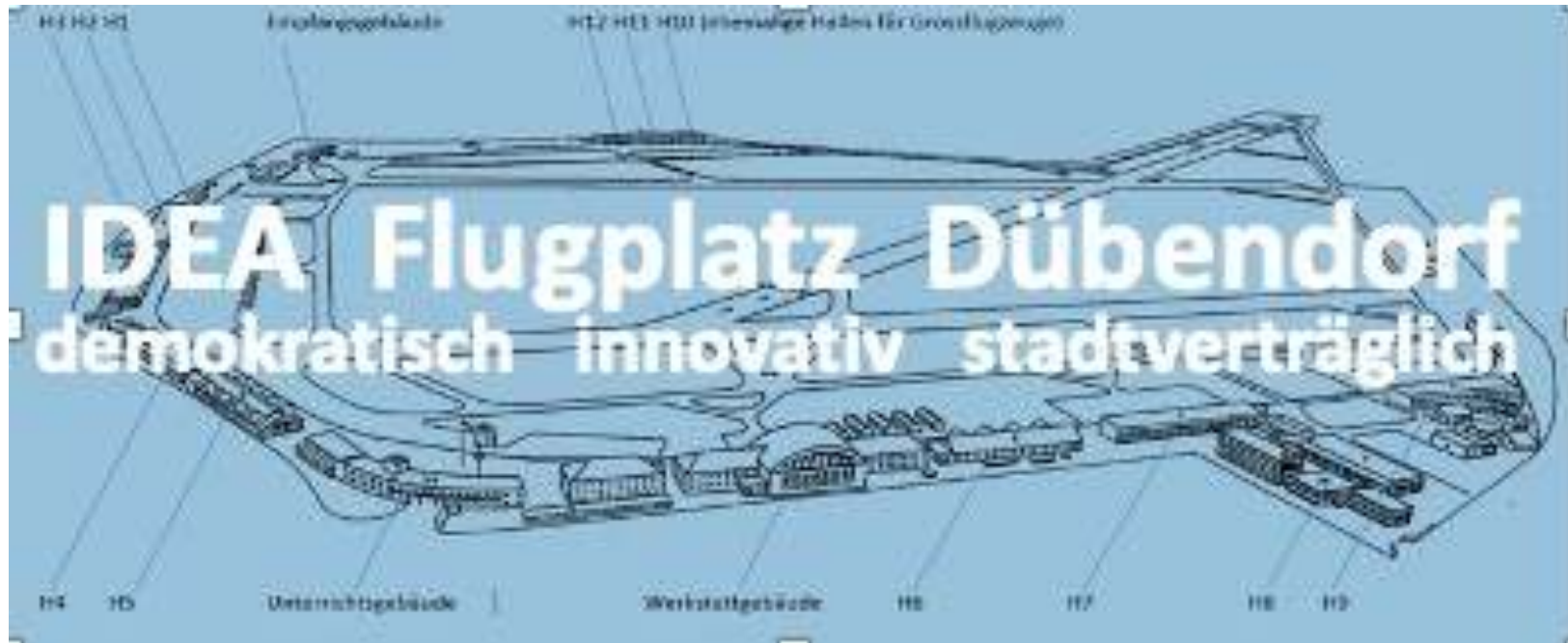


# Feierabendgespräch 23. Juni 2021

## Kulturerbe Militärflugplatz Dübendorf

### Informationsmaterial

Veranstalterin



# Feierabendgespräch 14. April 2021

## Kulturerbe Militärflugplatz Dübendorf

### **Begrüßung**

- Herzlich willkommen
- Dank für Interesse und Unterstützung
- 22 Teilnehmende
- Kein Businessanlass, sondern Gespräch, Meinungs Austausch, lernen voneinander
- Covid Schutzkonzept
- Respekt, zuhören, sich zu Wort melden, jede konstruktive Aussage gilt und wird akzeptiert
- Viel Vergnügen

# Um was es geht

- Vertraut machen mit dem Thema Kulturerbe
- Innovationspark und Zivilflugplatz sind kein Thema
- Ausgangslage, was vor Ort **ist/geschieht** und nicht was vor Ort **geplant** ist
- Auseinandersetzung mit der Sache
- Ein Thema – vier Gemeinden
- Potential – Strategie – Massnahmen
- Netzwerk, Erkenntnisse, Programm

# Ablauf

- 17.30 Eintreffen, Willkommensdrink
- 18.00 Begrüssung, Einführung
- 18.10 Einführungsreferat Dr. phil. Heinz Horat
- 18.25 2 Videos über die Einzelinitiative Pit Wyss
- 18.30 Tischgespräche – Gespräche im Plenum?
- 19.30 moderiertes Podiumsgespräch
- 20.00 Schlusswort, Ausblick, Ausklang

# Wir sind die Stimme des Kulturerbes im Gebiet des Militärflugplatzes Dübendorf

Einführungsreferat von Dr. phil. Heinz Horat,  
Kunsthistoriker:

Umgang mit unserem Kulturerbe

oder

*Was bedeutet Denkmalschutz, Ortsbildschutz,  
Kulturgüterschutz, Schutz immaterieller  
Kulturgüter.*

TELE TOP

Die Geschichte vom Flugplatz Dübendorf

Tele TOP

Der Flugplatz Dübendorf wird nicht UNESCO-  
Weltkulturerbe

# Gutachten der Eidgenössischen Kommission für Denkmalpflege EKD vom 3. März 2015

- **Über die Schutzwürdigkeit des Militärflugplatzes**
- Auftrag der Baudirektion des Kantons Zürich vom 23. 9. 2014
- Grundlagen der Begutachtung
- Ausgangslage
- Beschreibung Areal und Gebäude
- Historische Bedeutung des Flugplatzes Dübendorf
- Bewertung Schutzwürdigkeit
- Erwägungen
- Schlussfolgerungen und Antrag



# Fazit der Eidgenössischen Kommission für Denkmalpflege EKD vom 3. März 2015

..... ergibt sich gemäss den Leitsätzen zur Denkmalpflege und dem Grundsatzpapier über den Schutz der Umgebung von Denkmälern für das Areal des Militärflugplatzes Dübendorf insgesamt eine **sehr hohe Schutzwürdigkeit von mindestens nationaler Bedeutung**.....

..... **Das kulturhistorisch bedeutende Ensemble ist ungeschmälert zu erhalten**, was in diesem Fall bedeutet, dass die Gebäude nicht nur in ihrer Substanz, sondern auch in ihrer Wirkung, und somit der zugehörigen Umgebung, zu erhalten sind.

# Schreiben des BAK vom 24. April 2019

..... Die im Richtprojekt des Gestaltungsplanes vorgesehenen baulichen Eingriffe sind dergestalt, dass der Flugplatz Dübendorf die vom ISOS formulierten Qualitätskriterien für die Einstufung als Ortsbild von Nationaler Bedeutung **nicht mehr** erfüllt.....

**Fazit: Der Militärflugplatz ist ein ISOS-Objekt (Spezialfall)**

# Natur- und Heimatschutz mit dem Bagger



# Podiumsgespräch

## Podiumsteilnehmende

- Fritz Wagner, ehemaliger Stadtarchitekt
- Jürg Lindecker, Verfasser des “LAST CALLS: Stopp der Zerstörung“
- Monika Wasenegger, Mitglied der Geschäftsleitung Fondation Franz Weber FFW
- Moderation Cla Semadeni

# Fragen an die Podiumsteilnehmenden

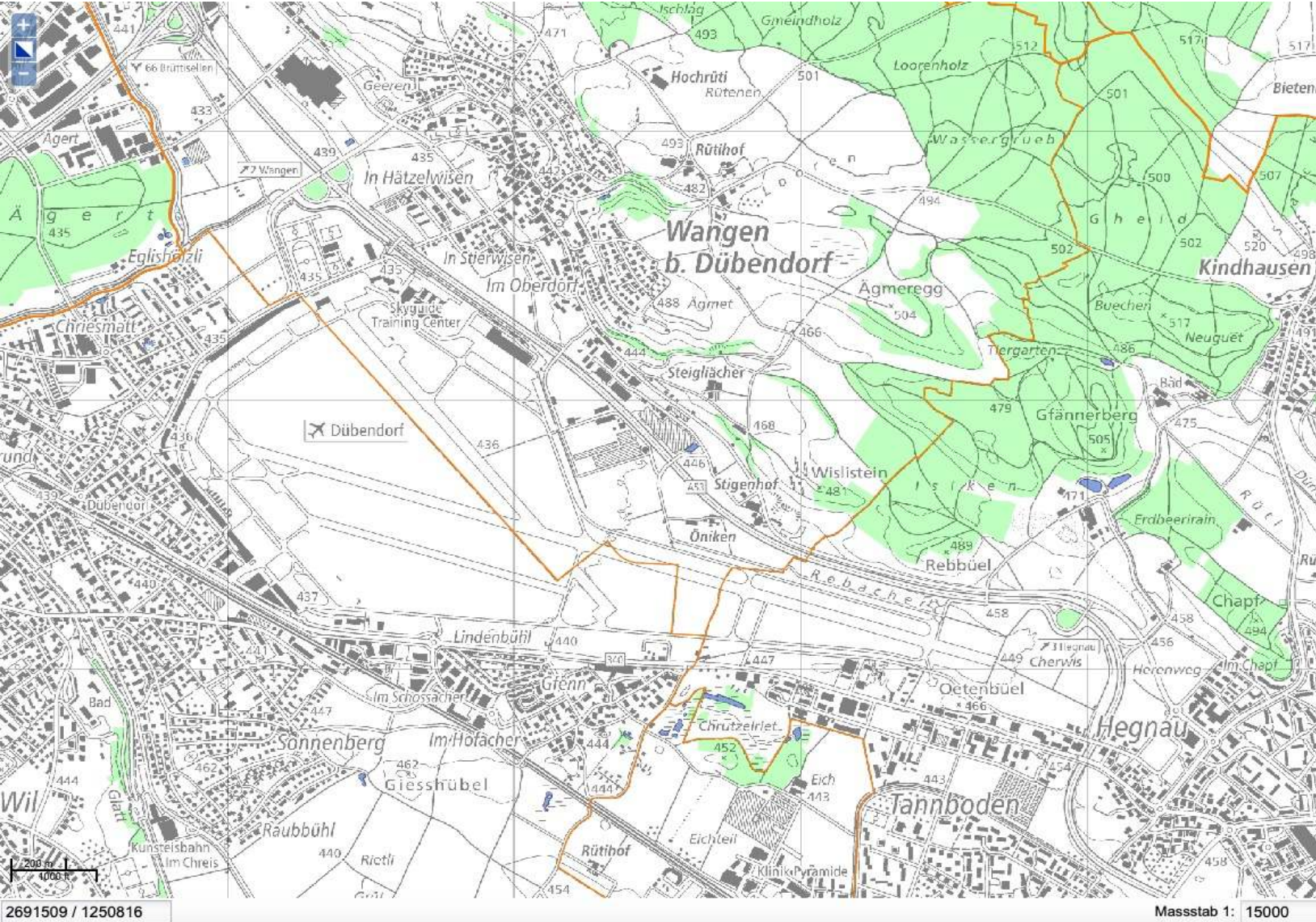
- Warum gilt der heutige Militärflugplatz Dübendorf als Weltkulturerbe und als ISOS-Objekt?
- Ist dieses Kulturerbe durch die baulichen Eingriffe, die im Gange sind, in Gefahr?
- Wer gewinnt – wer verliert?
- Welche Werte stehen auf dem Spiel?
- Warum funktioniert der Bundesschutz nicht?



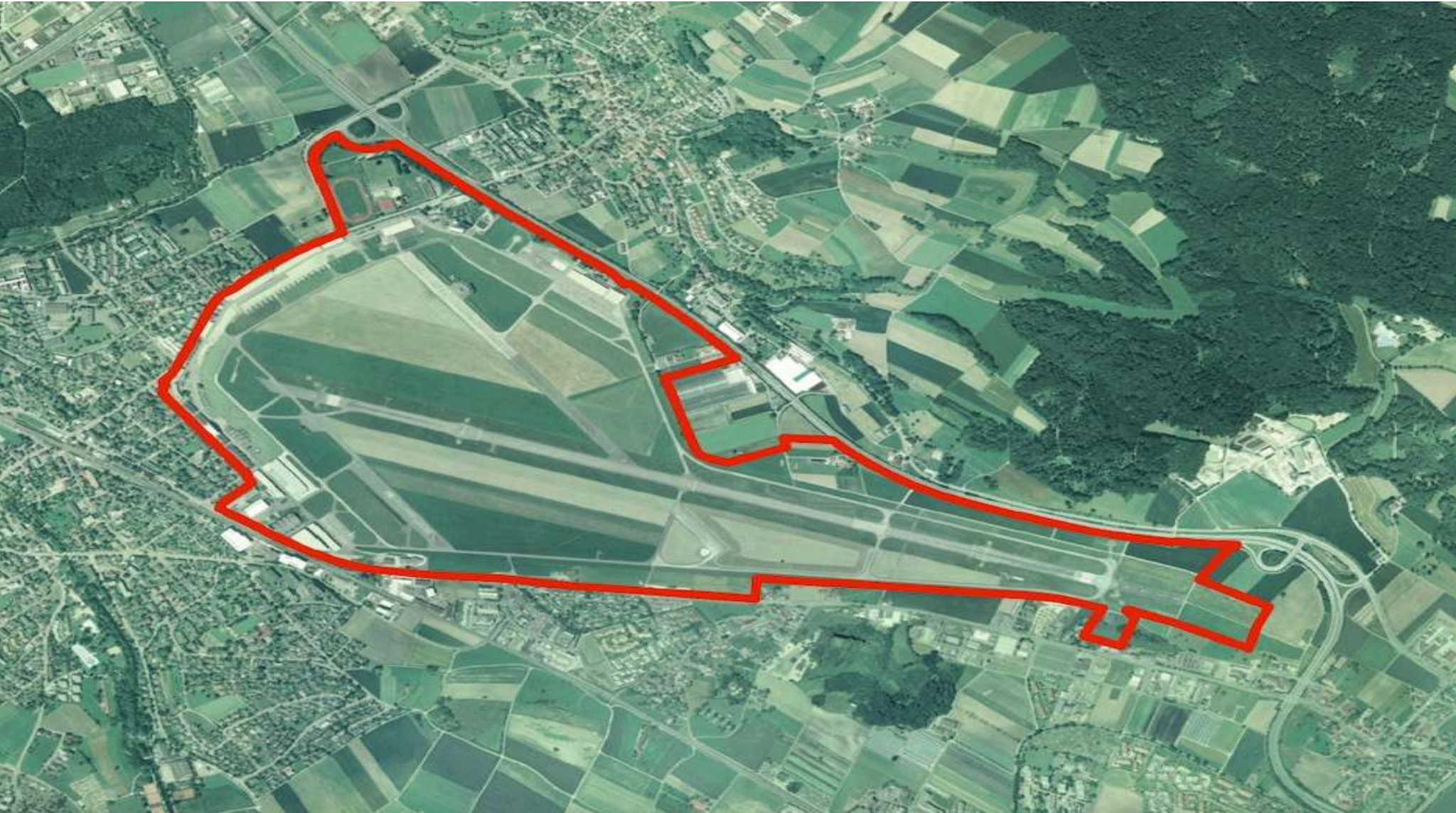
## **„Schlusswort der Volkswirtschaftsdirektorin des Kantons Zürich“**

**Ohne die Erinnerungen  
an die aviatischen Pionierzei-  
ten und ihre Präsentation  
im Heute sind keine Visionen  
für die Zukunft möglich**

# Karte amtliche Vermessung



# Perimeter Militärflugplatz Dübendorf

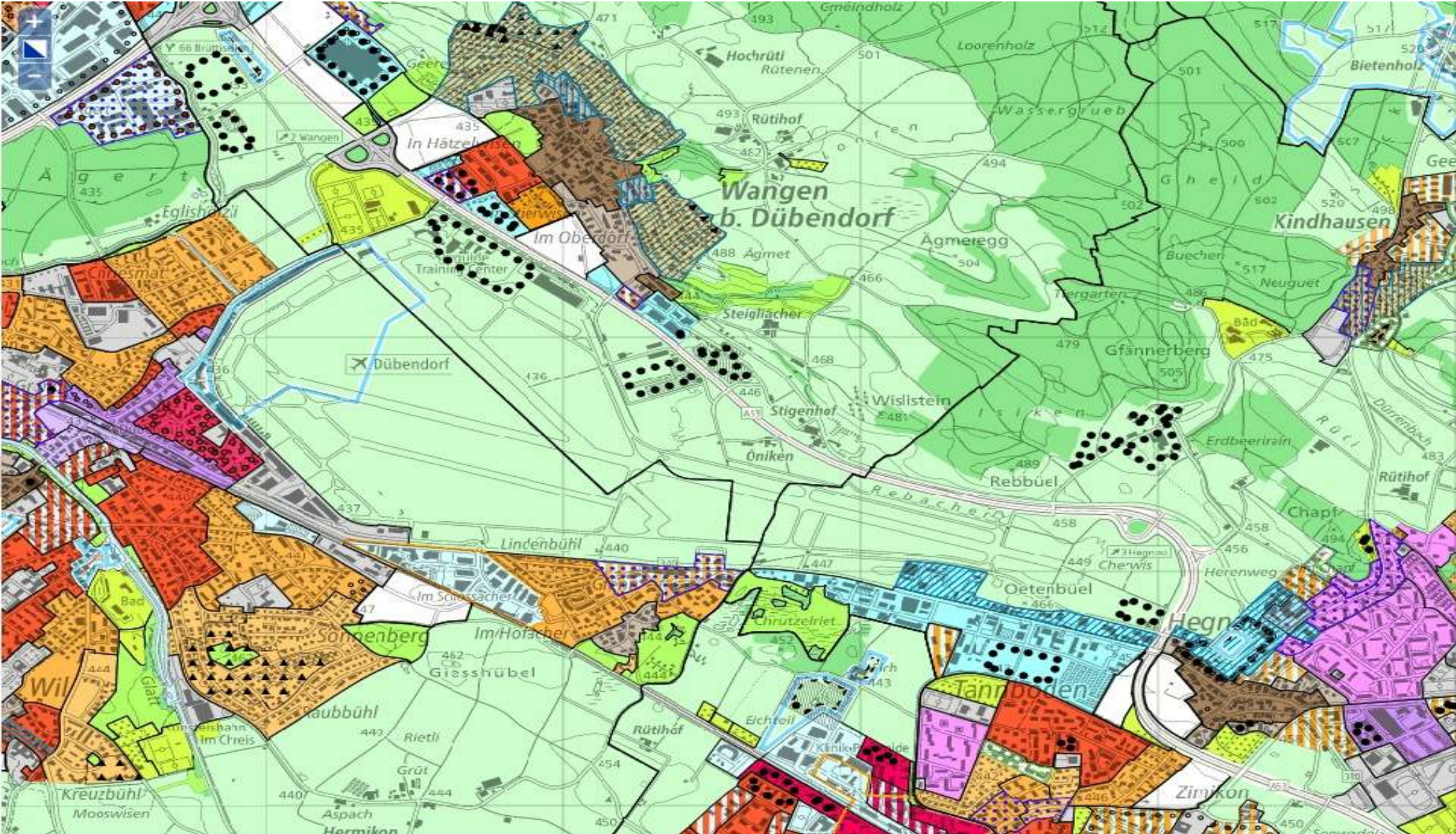


Quelle armasuisse

Feierabendgespräch „Kulturerbe Militärflugplatz Dübendorf“ vom 23. Juni 2021



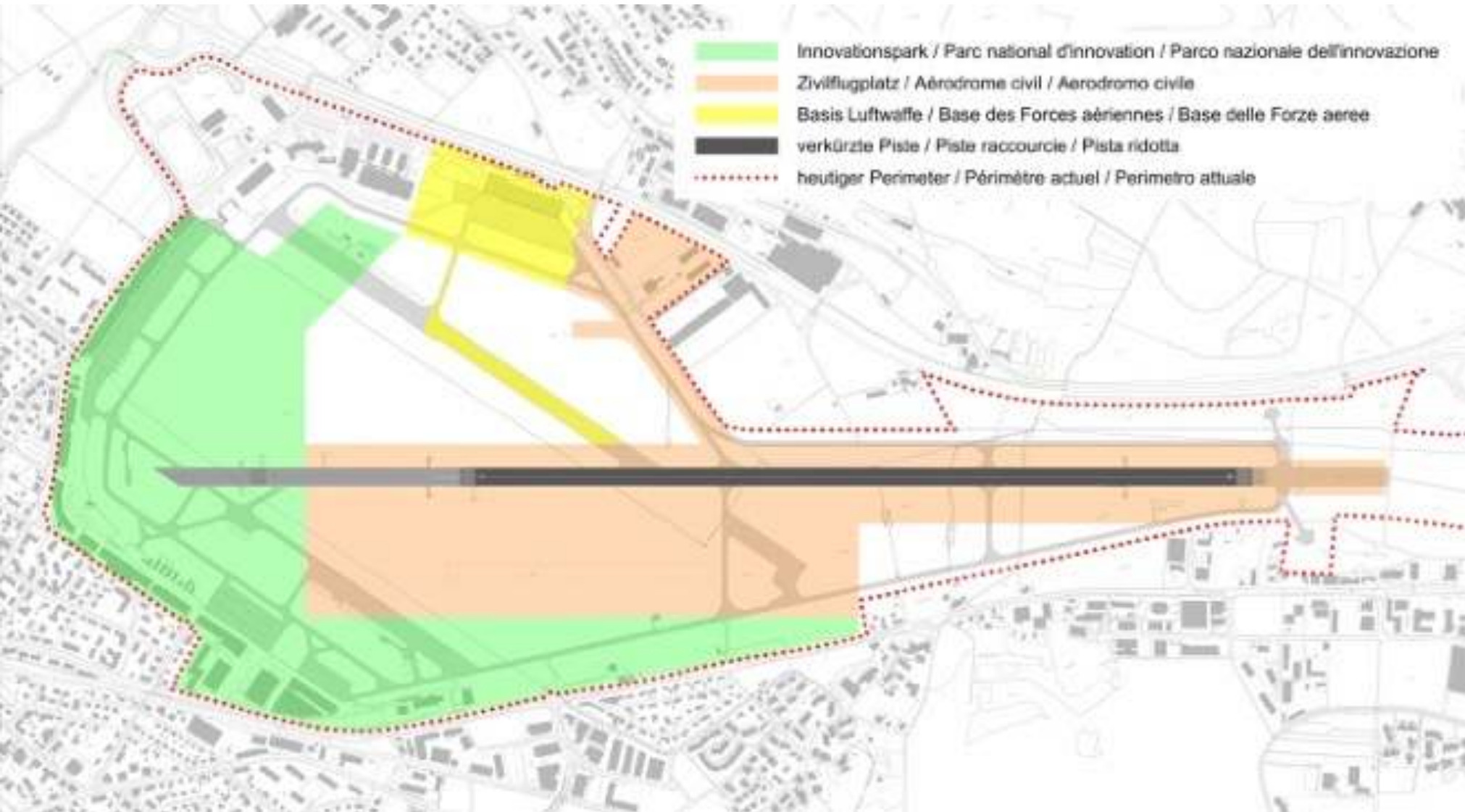
# Zonierung Militärflugplatz Dübendorf



Quelle GIS-ZH

Feierabendgespräch „Kulturerbe Militärflugplatz Dübendorf“ vom 23. Juni 2021

# Dreifachnutzungskonzept





Quelle GIS-ZH

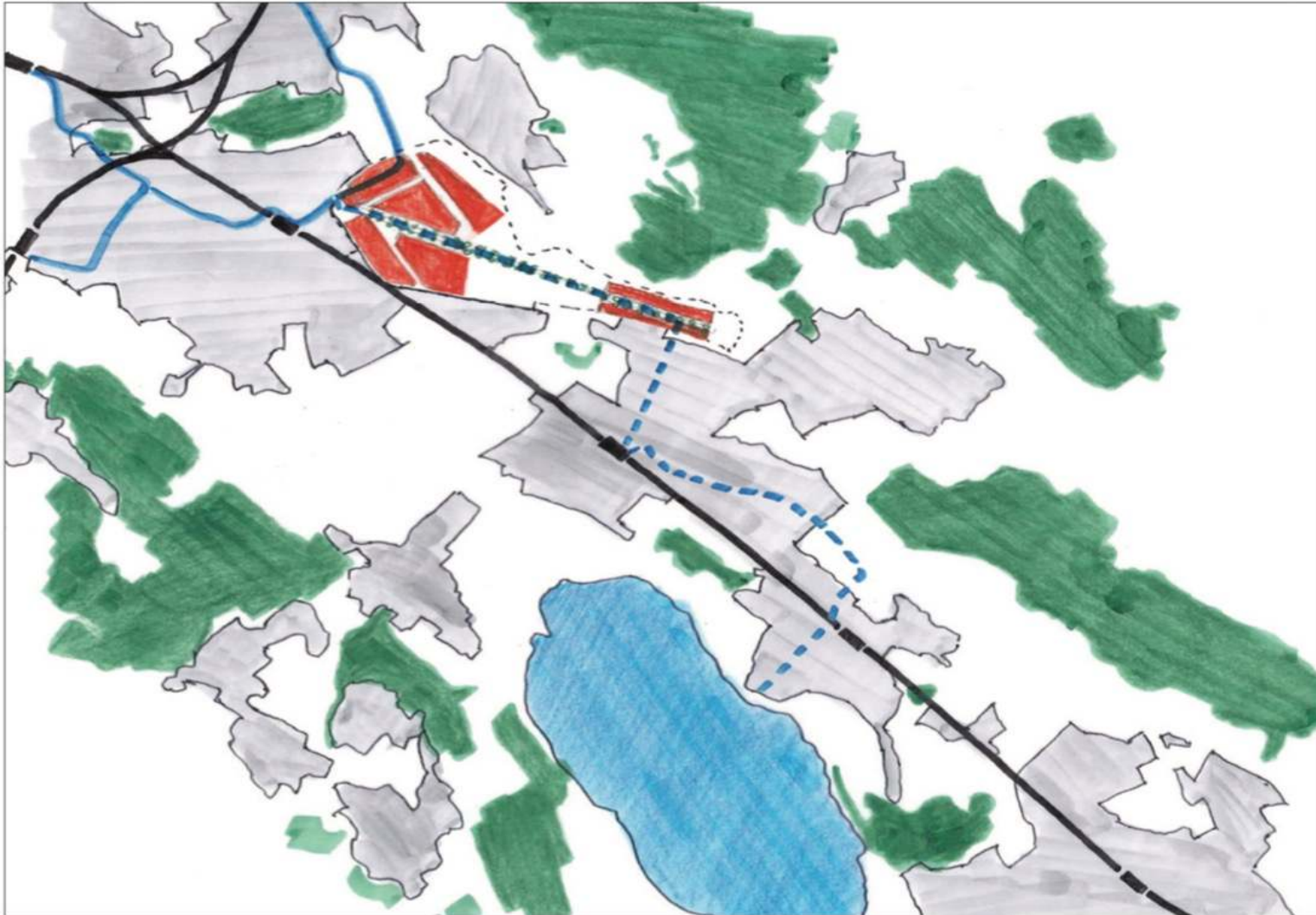
Feierabendgespräch „Kulturerbe Militärflugplatz Dübendorf“ vom 23. Juni 2021

# Innovationspark IPZ, Modellfoto (36ha)



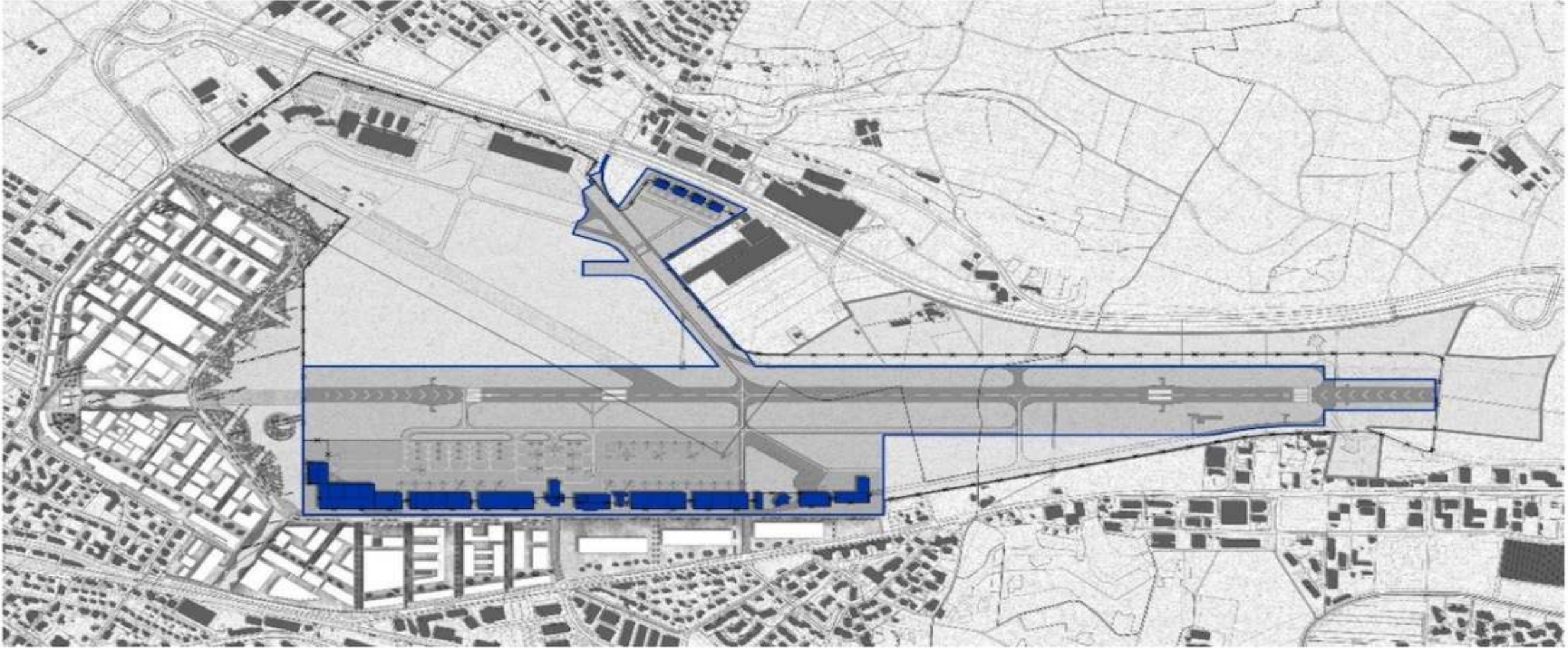
Visualisierung des Projekts des Büros Hosoya Schaefer beim bestehenden Eingang zum Flugplatz Dübendorf. (Bild: Kanton Zürich)

# Masterplan „Vollausbau“, ARE-ZH



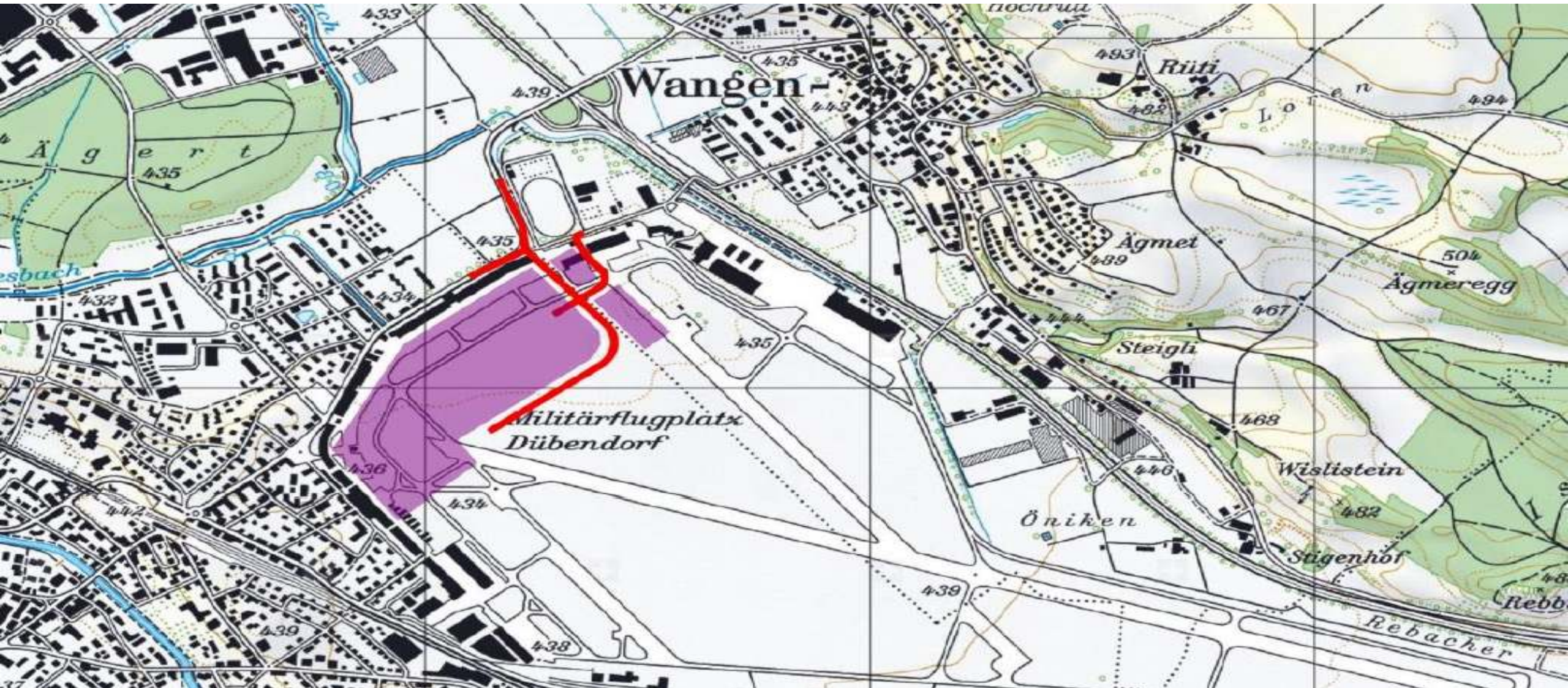
Grossräumige Lage von S-Bahn, Stadtbahn und Tram. Abb. mit Nutzung auf dem Flugplatzareal Dübendorf (rot). Anschlussmöglichkeit bietet eine Stadtbahn auf dem Flugplatzareal Dübendorf (blau gestrichelt).

# Neuanlage ziviles Flugfeld mit Helikopterbasis



Ehemaliger Militärflugplatz mit künftigem Innovationspark, zivilem Flugfeld und militärischem Heliport

# Parkway: Projekt Agglomerationsprogramm



# Was ist? - Das ist!

## Die Verantwortung des Bundes

- Grundeigentümer
- Werkeigentümer
- Betreiber des Militärflugplatz: Luftwaffe
- Gehört zum Immobilienportfolio von armasuisse
- Zonierung (ÖREB): Landwirtschaftszone und Zone für öffentliche Bauten und Anlagen: Areal liegt ausserhalb der Bauzone



# Um was geht es?

## Gefährdungspotential zivile Nutzungen

- Der heutige Militärflugplatz Dübendorf ist ein Hotspot unseres Kulturerbes
- Dieses Kulturerbe ist durch die geplanten zivilen Nutzungen stark gefährdet
- Mit der Zerstörung wurde bereits begonnen
- Dieser Entwicklung muss entgegengetreten werden
- Wie?

# Gefährdungspotential Dreifachnutzungskonzept

## Teil A

1. Ganzes Gebiet wird umgebaggert
2. Die Groberschliessung ist in Projektierung (Parkway)
3. Umnutzung bestehender Bauten führt zu Ersatz-Neubauten
4. Erstellung der Bundesbasis hat neue zivile Helikopterbasis zur Folge
5. Geplante Neubauten behindern Oberflächenabfluss und Versickerung

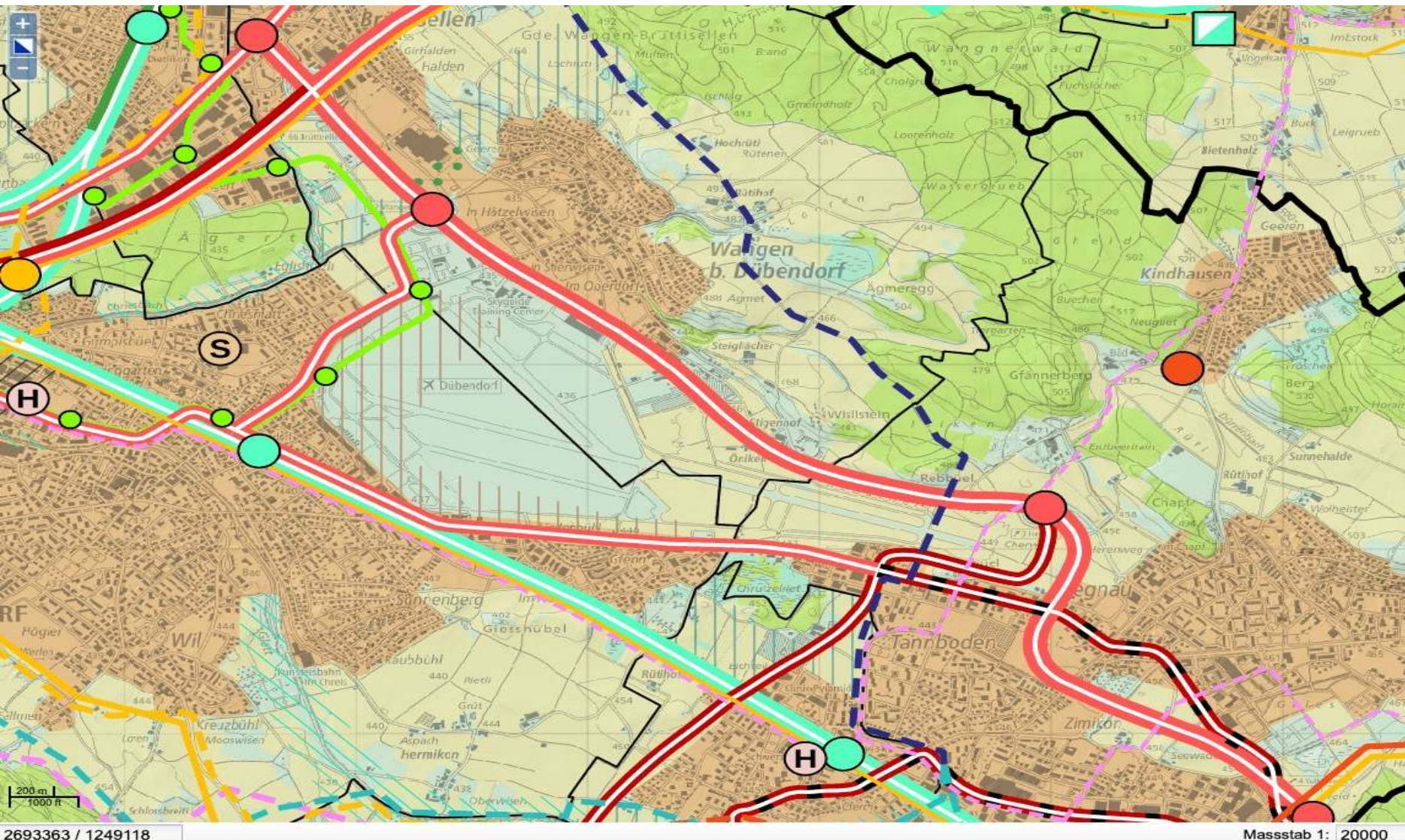
# Gefährdungspotential Dreifachnutzungskonzept

## Teil B

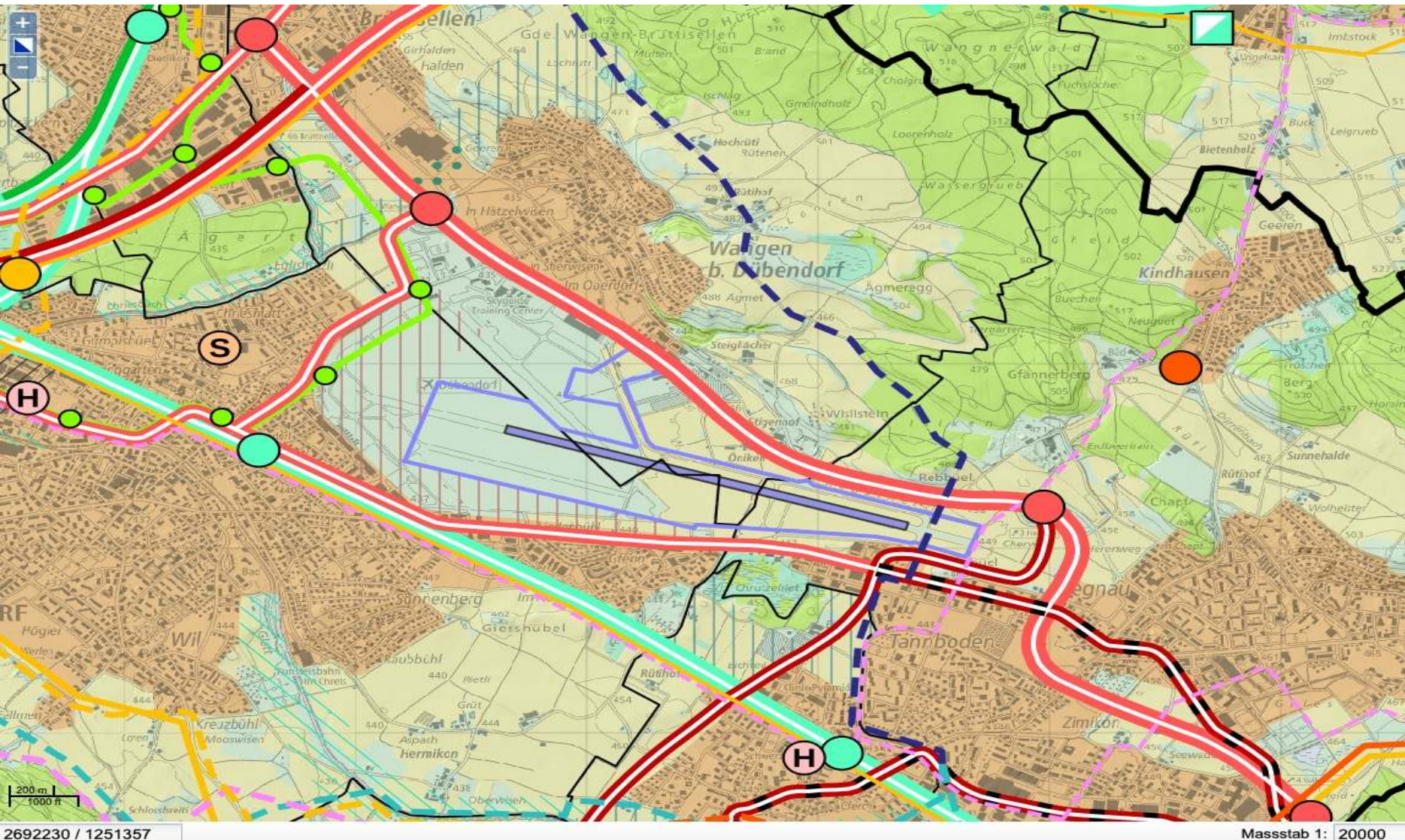
1. Natur und Landschaft werden zerstört und die Biodiversität geht verloren
2. Der Landwirtschaft werden grosse Flächen entzogen
3. Das grösste Trinkwasserreservoir des Kantons Zürich geht langfristig verloren
4. Der Grundwasserstrom wird behindert und verliert langfristig seine Funktion
5. Die Kaltseefunktion (Luftzufuhr, Wärmestau) geht verloren
6. Die Tages- und Nachttemperaturen werden erhöht

# Kant. Richtplan Siedlung und Landschaft

Stand  
28.10.19



# Kant. Richtplan Teilrevision 2020



**Siedlung und  
Landschaft,  
Fassung  
Mitwirkungs-  
auflage,  
März 2021**

# Orthofoto ZH 1981



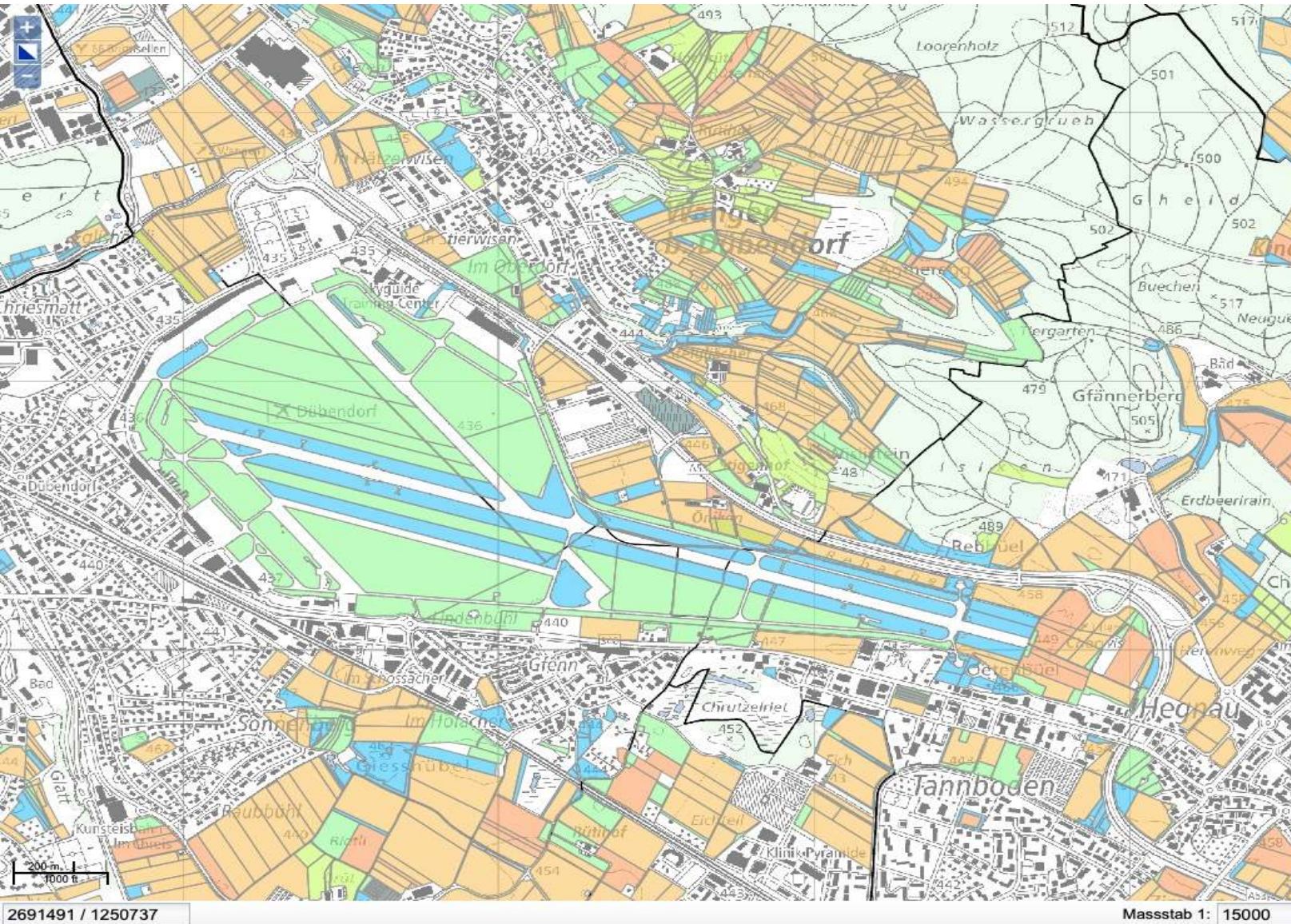
2691720 / 1250685

Massstab 1: 15000

Quelle GIS-ZH

Feierabendgespräch „Kulturerbe Militärflugplatz Dübendorf“ vom 23. Juni 2021

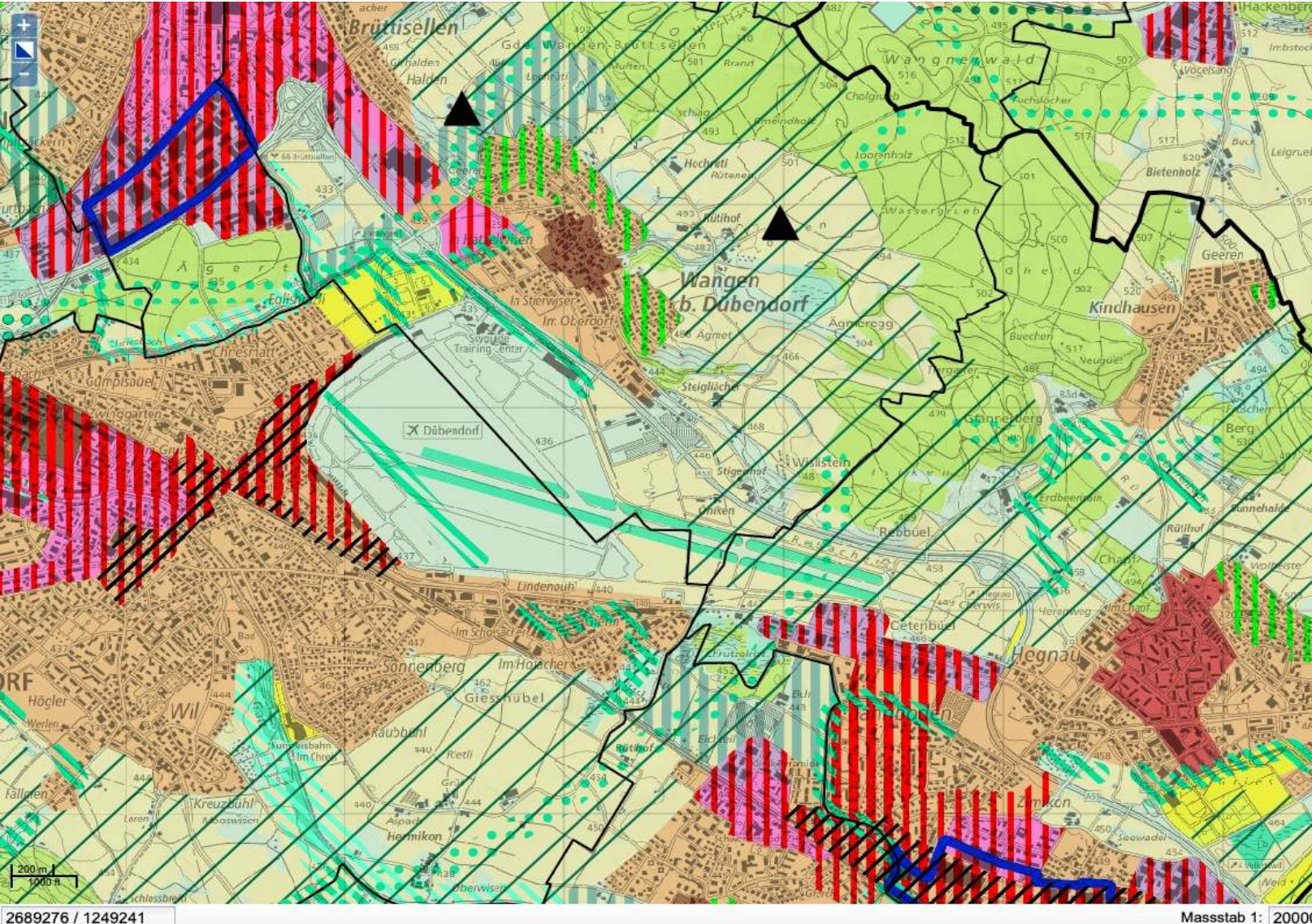
# Landwirtschaftliche Bewirtschaftung



**Landwirtschaftliche  
Bewirtschaftung  
(öffentliche Version)**

Quelle Feierabendgespräch „Kulturerbe Militärflugplatz Dübendorf“ vom 23. Juni 2021

# Regionale Richtplanung ZPG

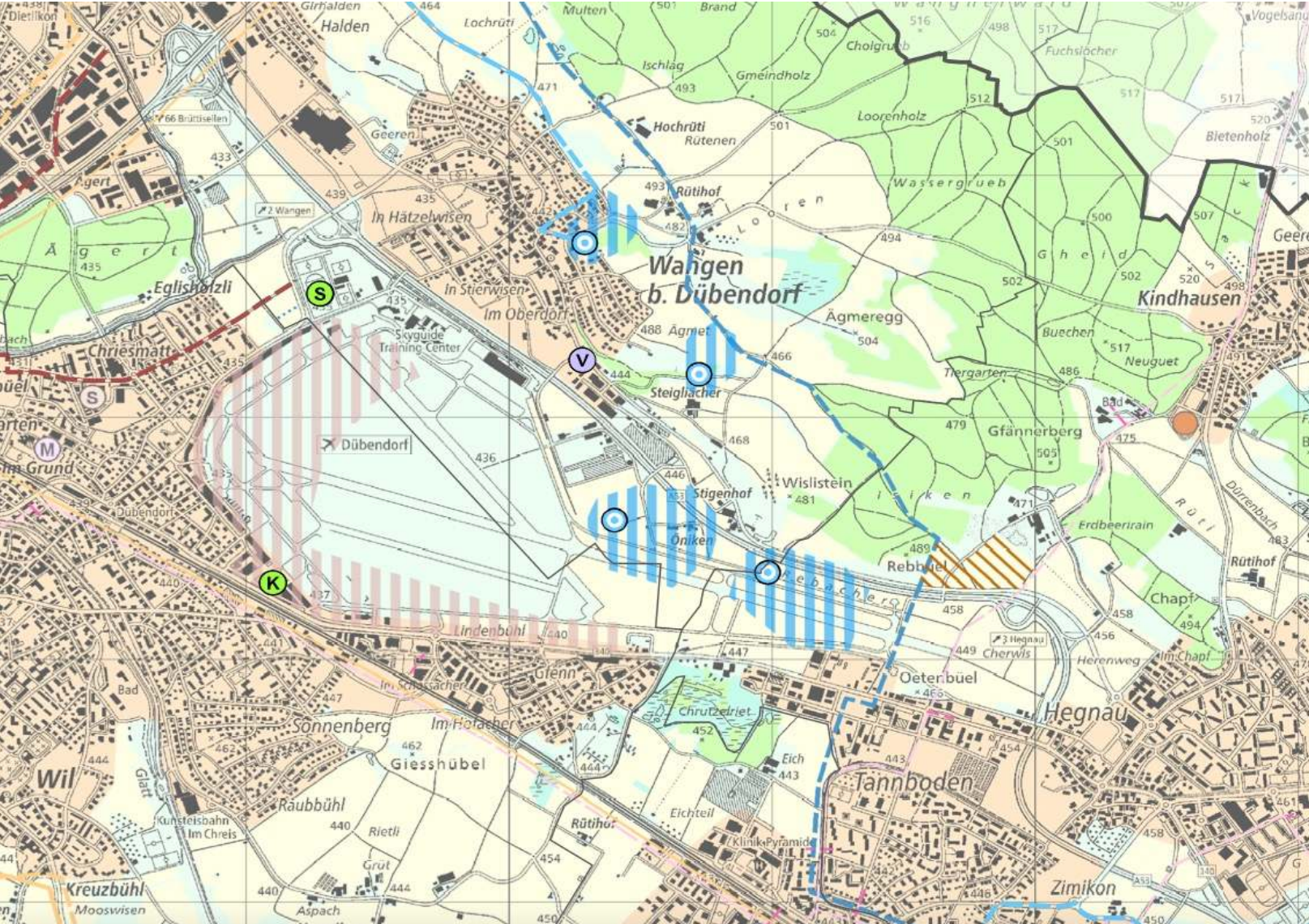


## Richtplankarte Siedlung und Landschaft

- Erholungsgebiet
- Gewässer-  
revitalisierung
- Vernetzungskorridor



# Regionale Richtplanung ZPG



**Richtplankarte  
Versorgung,  
Entsorgung,  
öffentliche Bauten  
und Anlagen**

# Regionale Richtplanung ZPG

## Richtplankarte Verkehr

